

**Автономная некоммерческая организация высшего образования  
МОСКОВСКИЙ ГУМАНИТАРНЫЙ УНИВЕРСИТЕТ  
Факультет экономики, управления и международных отношений  
Кафедра экономических и финансовых дисциплин**

## **КУРСОВАЯ РАБОТА**

по дисциплине «Управление финансами и бюджетирование»

на тему: «Анализ эффективности капитальных вложений»

Направление «Экономика»

Профиль «Финансы и кредит»

Выполнил(а)

Обучающийся: Федько Марина

(Ф.И.О.)

группа \_\_\_\_ФК\_301\_341

Руководитель

**Доцент кафедры экономических и финансовых дисциплин**

**Звонарёва Н.С**

(ученая степень, звание, Ф.И.О.)

Работа сдана на кафедру (дата) \_\_\_\_\_

Защита работы (дата) \_\_\_\_\_

Общая оценка за курсовую работу \_\_\_\_\_

Преподаватель \_\_\_\_\_

(звание, должность, фамилия, имя, отчество)

(подпись)

Москва 2023

## СОДЕРЖАНИЕ

ВВЕДЕНИЕ.....	3
ГЛАВА 1. ТЕОРЕТИЧЕСКИЕ ОСНОВЫ ОЦЕНКИ ЭФФЕКТИВНОСТИ КАПИТАЛЬНЫХ ВЛОЖЕНИЙ.....	5
1.1. Сущность и классификация капитальных вложений.....	5
1.2. Назначение и источники финансирования капитальных вложений.....	10
1.3. Методики оценки эффективности капитальных вложений.....	15
ГЛАВА 2. АНАЛИЗ КАПИТАЛЬНЫХ ВЛОЖЕНИЙ ООО «ЭЛЕКТРОЦИТ»-ЭТС».....	19
2.1. Организационно-экономическая характеристика ООО «ЭЛЕКТРОЦИТ»- ЭТС».....	19
2.2. Оценка эффективности капитальных вложений ООО "ЭЛЕКТРОЦИТ"- ЭТС".....	22
2.3. Направления повышения эффективности капитальных вложений в организации.....	28
ЗАКЛЮЧЕНИЕ.....	34
СПИСОК ИСПОЛЬЗОВАННЫХ ИСТОЧНИКОВ.....	36
ПРИЛОЖЕНИЯ.....	40

## ВВЕДЕНИЕ

Актуальность курсовой работы объясняется важностью капиталовложений в экономике вообще и в деятельности отдельного предприятия в частности. Капиталовложения являются одной из важнейшей экономической категории, которые выступают в роли активизатора стабильного функционирования предприятия.

Основной целью курсового проекта является изучение эффективности капиталовложений на примере деятельности конкретного предприятия.

Необходимым условием для достижения поставленной цели, является решение ряда задач, среди которых:

- изучение теоретических основ оценки эффективности капитальных вложений;

- изучение методик оценки эффективности капитальных вложений.

Объектом исследования являются капиталовложения в деятельность предприятия в целом, его предметом - оценка эффективности капиталовложений на примере ООО «ЭЛЕКТРОЦИТ»-ЭТС» .

Представленная курсовая работа состоит из двух глав. Первая глава посвящена теоретическим вопросам, связанным с капиталовложениями, а именно рассмотрению вопросов их структуры, оценки, классификации. Во второй главе проводится анализ финансовой и хозяйственной деятельности ООО «ЭЛЕКТРОЦИТ»-ЭТС» .

В процессе выполнения данной работы были использованы методические материалы, учебные пособия, публикации, связанные с оценкой эффективности. Информационной базой представленной работы являются данные отчетности «Вертекс», на основании которых был проведен анализ деятельности предприятия. Капитальные вложения представляют собой определенные затраты материальных, трудовых или денежных

ресурсов, которые используются для восстановления или прирост основных фондов. В состав капитальных вложений входят затраты на проектно-изыскательские, строительно-монтажные работы, приобретение оборудования, инвентаря и т.д. Практика применения капитальных вложений в Российской Федерации регламентируется Федеральным законом N 39-ФЗ от 25 февраля 1999 г. «Об инвестиционной деятельности в Российской Федерации, осуществляемой в форме капитальных вложений».

В зависимости от основополагающего признака, выделяют несколько классификаций капитальных вложений. Среди данных признаков можно выделить назначений инвестиций, воспроизводственную структуру капитальных вложений, виды собственности, технологическую структуру, источники финансирования, объем инвестиций и ряд других.

Капитальные вложения представляют собой основную часть капиталобразующих инвестиций. Очень важным моментом в использовании капитальных вложений является их правильное и оптимальное распределение. Для того чтобы этого добиться, необходимо до начала процесса капиталовложений произвести подробный расчет возможной эффективности от тех или иных вложений.

Однако не стоит ими пренебрегать, так как они являются основой функционирования предприятия в целом. Не вкладывая деньги в данное функционирование, можно временно увеличить прибыль предприятия, однако в долгосрочной перспективе это отрицательно скажется на деятельности предприятия.

В целом, процесс капитальных вложений в создание основные фонды является необходимым этапом деятельности любого предприятия. Это связано с тем, что размер капитальных вложений повышает конкурентоспособность предприятия. Состав и структура капитальных вложений влияют на качество выпускаемой продукции, её ассортименту, а в целом на устойчивость предприятия на рынке.

# ГЛАВА 1. ТЕОРЕТИЧЕСКИЕ ОСНОВЫ ОЦЕНКИ ЭФФЕКТИВНОСТИ КАПИТАЛЬНЫХ ВЛОЖЕНИЙ

## 1.1. Сущность и классификация капитальных вложений

Капитальные вложения - это инвестиции, направленные на постройку или приобретение объектов основных средств (фондов). Капитальные вложения, иначе именуются вложениями во внеоборотные активы. [4.С.126]

Различают абсолютные и сравнительные экономические эффективности капитальных вложений. Абсолютная, или общая, эффективность определяется для вновь строящихся промышленных предприятий и расширения, реконструкции и технического перевооружения действующих промышленных предприятий и рассчитывается как отношение экономического эффекта (чистая прибыль, экономия от снижения себестоимости) к капитальным вложениям.

Сравнительная экономическая эффективность предусматривает выбор наиболее экономичного варианта. Считается, что капитальное вложение используется эффективно, когда расчетный показатель эффективности равен или больше нормативной величины. При наличии большого количества вариантов используется формула приведенных затрат, в которой годовой экономический эффект представляет собой разницу приведенных затрат. Экономическую эффективность повышения качества промышленной продукции оценивают для каждой сферы производственного использования.

При осуществлении капитальных вложений в мероприятия с длительным периодом их освоения эффективности каждого рубля по мере увеличения этого периода изменяются, т. е. оказывают влияние фактора времени. «Экономическое содержание фактора времени заключается в том, что эффект от реализации капитальных вложений в той или иной объект в более поздний срок равносильно увеличению фонда капитальных вложений в настоящее время» [5.С.12].

При определении эффективности инвестиционного проекта предстоящие результаты и затраты оцениваются в пределах расчетного периода. Наиболее выгодный вариант устанавливается с помощью различных показателей, как-то: чистый дисконтированный доход, индекс доходности, внутренняя норма доходности, срок окупаемости.

Инвестиции (инвестиционные ресурсы) - денежное средство, целевое банковское вложение, пай, акция и другие ценные бумаги, технология, машина, оборудование, лицензия, в том числе и на товарный знак, кредит, любые другие имущества или имущественное право, интеллектуальная ценность, вкладываемое в объект предпринимательской деятельности и другие виды деятельности в целях получения прибыли (дохода) и достижений положительных экономических и социальных эффектов. [7.С.66]

Результаты и затраты, связанные с осуществлением проекта, можно устанавливать путем дисконтирования и без него. Эффект, который создается в течение определенного периода, это поток реальных денежных средств.

Бюджетная эффективность отражает влияние результатов осуществления проекта на доходы и расходы соответствующего бюджета и определяется как разница между доходами и расходами соответствующего бюджета.

При оценке эффективности проекта необходимо учитывать факторы риска и неопределенности.

Основными показателями, используемыми для сравнения различных инвестиционных проектов и выбора наиболее эффективного варианта, являются показатели ожидаемого интегрального эффекта.

Классификация - необходимая предпосылка планирования капитальных вложений, их учета и анализа. Она является исходным пунктом любой статистической работы по изучению капитальных вложений, их структуры, взаимосвязи их отдельных элементов. Классификация ведется на базе качественных признаков, позволяющих дать характеристику

капитальных вложений, их отраслевого состава, назначения, направления и т.д. [7.С.11]

Классификация необходима для правильного распределения по отраслям народного хозяйства, для изучения связи между капитальными вложениями и процессом воспроизводства основных фондов. При этом важно знать: в каком направлении идет развитие капитальных вложений, каково их влияние на изменение основных фондов, отраслевой и технологической структуры последних. Отраслевая классификация капитальных вложений должна быть типовой - одной и той же, как для целей планирования, так и для учета и статистики. В целом классификацию капитальных вложений можно представить в следующем виде:

Капитальные вложения производственного назначения: промышленность; строительная индустрия; сельское хозяйство; транспорт; связь; торговля и общественное питание; материально - техническое снабжение и сбыт; другие отрасли материального производства.

Капитальные вложения непромышленного назначения: жилищное хозяйство; коммунальное хозяйство; здравоохранение, физкультура и социальное обеспечение; просвещение, культура, искусство; другие непромышленные отрасли. [8]

Для целей планирования и анализа инвестиции могут быть классифицированы по ряду направлений, что дает возможность глубже понять сущность инвестиций. Наиболее распространенной является следующая классификация:

По объектам инвестирования:

- финансовые;
- реальные;
- инвестиции в нематериальные активы.

Финансовые инвестиции - это вложенные денежные средства в ценные бумаги, акции, облигации, долговые права, на депозитные счета в банке под определенный процент.

Реальные инвестиции - вклад капитала в производство на его создание и развитие.

Инвестиции в нематериальные ценности -- это вклад средств в научное исследование, подготовку кадров, рекламу, приобретение лицензии на использование новых технологий. [5]

По продолжительности инвестирования:

- краткосрочные (до 1 года);
- долгосрочные (более 1 года).

Краткосрочными инвестированиями являются банковские депозиты, векселя, сертификаты и высоколиквидные ценные бумаги.

Долгосрочные инвестиции - это инвестиции в реальный сектор. К ним относят долгосрочные финансовые инвестиции.

По видам воспроизводства в реальном секторе:

- на создание объекта предпринимательской деятельности;
- на расширение производства;
- на реконструкцию, техническое перевооружение. [10]

Структура инвестиции по данному направлению зависит от стадий, на котором находится предприятие. На начальном этапе инвестиция направляется на создание объекта. С условием, когда продукт востребован на рынке, инвестиция направляется на расширение производства. Все зависит от масштабности производства и конъюнктуры рынка. По мере роста износа основного фонда возникает необходимость в их реконструкции, техническом перевооружении.

В зависимости от конечного результата:

- на рост объема производства;
- на повышение качества производимой продукции;
- на экономию ресурса;
- на увеличение количества рабочих мест.

По форме собственности:

- частные;



- государственные.

Частные инвестиции - образуемые из частных средств, корпоративных предприятий и организаций, граждан, включая как собственные, так и привлеченные средства. [7.С.33]

Государственные инвестиции - образуются из средств государственного бюджета и других государственных финансовых источников.

По источнику финансирования:

- собственные;
- заемные;
- привлеченные.

Соотношение между собственными и заемными инвестициями формируют показатель финансовой устойчивости. Нормально, когда собственные средства при инвестировании составляют около 70%, заемные -- 30%. Разные источники имеют разную ценность на предприятии. Необходимо, чтобы соотношение между источниками инвестирования было оптимально. Главная задача - сокращение расходов, связанных с инвестированием. [9]

По составу участников инвестиционного процесса их вкладку в разработку и реализацию проекта:

- предприятия;
- акционеры;
- коммерческие банки;
- структура более высокого уровня по отношению к проекту;
- бюджеты разного уровня.

Различают также и интеллектуальные нематериальные инвестиции - это затраты на покупку патентов, лицензий, ноу-хау, подготовку и переподготовку персонала, вложения в научно-исследовательскую и опытно-конструкторскую разработку, рекламу и др. [4.С.110]

Кроме того, различают начальные инвестиции, или нетто инвестиции, они осуществляются на основании проекта или при покупке предприятия (фирмы). Вместе с реинвестицией они образуют брутто инвестиции.

Реинвестиции - это вновь освобождаемые инвестиционные ресурсы, используются на приобретении или изготовлении новых средств производства и другие цели. Такие инвестиции могут быть направлены на замену имеющихся объектов новыми, рационализацию и модернизацию технологического оборудования или процессов. Изменение объема выпуска (производства), диверсификация, связанная с изменением номенклатуры; создание новых видов продукции и организации новых рынков сбыта, на обеспечение выживания предприятия (фирмы) в перспективе. [11]

Сумма новых инвестиций, увеличивает размер основного капитала, и, направляет на его модернизацию (возмещения) (средств, направляемых на возмещение износа основного капитала), составляя валовые инвестиции.

Итак, прибыль от таких инвестиций может быть получена инвестором только за счет роста стоимости самих объектов инвестирования, т. е. за счет разницы между ценой покупки и продажи.

## **1.2. Назначение и источники финансирования капитальных вложений**

Основное назначение капитальных вложений заключается в нескольких моментах.

Во – первых, это ввод новых производственных мощностей. Данный вариант вложения капитала применяется в процессе организации нового производства или же в процессе расширения уже существующего.

Второй вариант – это поддержание действующих производственных мощностей, улучшение условий труда, повышение производительности

труда. Этого можно добиться, вложив средства в модернизацию производственных мощностей, покупку нового современного оборудования.

Огромное влияние модернизация оказывает на охрану окружающей среды и рациональное использование природных ресурсов. Новое оборудование не только является более технологичным, но и менее энергоемким, с меньших процентов вредных выбросов и т.д.

Капитальные вложения могут быть различных видов: - общими – считается общая сумма в данный объект вложения; - новыми – не учитывается использование действующих производственных фондов; - дополнительными - определяемыми разностью общих капитальных вложений по двум вариантам решения хозяйственной задачи; - сопряженными- увеличиваются в смежных отраслях при отсутствии у них резервов мощностей; - сопутствующими, необходимыми для нормального функционирования средств труда у потребителя [13].

Согласно классификатору ОКДП [14] капитальные вложения по назначению делятся на два вида (таблица 1).

**Таблица 1- Расшифровка ОКДП 4560500**

КОД	НАЗВАНИЕ
4560502	Объекты непромышленного назначения
4560501	Объекты промышленного назначения

Капитальные вложения могут проводиться в том случае, когда есть финансовые и материальные средства для их проведения. Под источниками финансирования капитальных вложений понимаются фонды и потоки денежных средств, которые и позволяют осуществлять инвестиционные проекты [14].

Нахождение источников финансирования является достаточно важным этапом и должен производиться на начальном этапе планирования. Все виды источников финансирования можно разделить на две группы, а именно на внутренние и внешние источники капитальных вложений.

Внутренние источники финансирования объединяют централизованные и децентрализованные источники. К централизованным

источникам относятся государственные бюджетные средства, муниципальные бюджетные средства и средства из внебюджетных фондов.

Государственные бюджетные средства выделяются на финансирование капитальных вложений ежегодно в соответствии с принимаемыми законами о федеральном бюджете, бюджетах субъектов федерации, муниципальные бюджетные средства – в соответствии с правовыми актами местных органов управления. Внебюджетные централизованные ассигнования на капитальные вложения осуществляются из внебюджетных фондов, функционирующих в соответствии с действующим законодательством. Децентрализованные источники капитальных вложений включают в себя накопления коммерческих и некоммерческих организаций, частные накопления граждан.

[12]

К внешним источникам финансирования капитальных вложений относятся средства, поступающие из-за рубежа. Данные средства также делятся на две группы, а именно репатрируемые капиталы, т.е. средства резидентов, переводимые из-за границы, а также иностранные инвестиции.

Иностранные инвестиции могут поступать от:

- международных организаций;
- иностранных государств;
- юридических и физических лиц – нерезидентов.

Также средства финансирования капитальных вложений можно разделить на собственные и заемные. К собственным средствам инвестора относятся:

- прибыль;
- амортизационные отчисления;
- денежные накопления и сбережения граждан и юридических лиц;
- суммы, выплачиваемые страховыми органами в виде возмещения различных потерь.

Наиболее надежным источником финансирования выступают собственные средства инвестора. Основным источником собственных

средств выступает прибыль, которая представляет основную форму чистого дохода предприятия и основной показатель эффективности его деятельности. Направление прибыли на финансирование капитальных вложений регламентируется организационно-правовой формой предприятия. Если предприятие имеет форму акционерного общества, то решение принимается на основании решения общего собрания акционеров. [15]

Если предприятие имеет форму ООО, то решение принимается на общем собрании его участников. Использование прибыли в качестве источника финансирования зависит от многих факторов, среди которых ее величина, порядок определения налогооблагаемой прибыли, величины ставки налога на прибыль. Следующий источник финансирования, входящий в собственные источники инвестора, - это амортизационные отчисления. Они образуются в результате переноса стоимости основных средств на стоимость готовой продукции. В связи с тем, что возмещение основных средств происходит только по истечении срока службы объекта, то средства собираются в амортизационном фонде и могут быть использованы в инвестиционных целях.

Также в число источников финансирования капитальных вложений за счет собственных средств входят часть основных фондов, которая была реинвестирована через продажу; страховые возмещения убытков и т.д. Отдельным инструментом финансирования капитальных вложений выступают бюджетные ассигнования, под которыми понимаются средства бюджетов разных уровней, выделяемые на определенные инвестиционные цели. Важность бюджетных ассигнований связана с наличием сфер и производств, которые имеют существенное общенациональное значение, но являются непривлекательными для частного капитала. [15]

К таким сферам относятся:

- социальная инфраструктура;
- производственная инфраструктура;
- новые отрасли хозяйства;

Доля бюджетных ассигнований зависит от модели развития экономики. Если в плановые экономики они преобладают, то в рыночной - их процент значительно ниже. Основными особенностями бюджетных ассигнований являются:

- возможность предоставления средств на условиях безвозвратности и безвозмездности;
- преобладание социальных приоритетов;
- адресность и целевой характер финансирования;
- осуществление финансового контроля.

Если у предприятия не хватает собственных средств и ему не положены бюджетные ассигнования, то оно может воспользоваться заемными средствами. В данном качестве выступают средства, которые были получены в результате осуществления эмиссии облигаций, полученные кредиты. Значительную роль в данной группе играют банковские кредиты. Кредиты выдаются на определенных условиях, в число которых входит обеспечение кредита и целевое использование полученных средств. Внешнее инвестирование осуществляется в виде иностранных инвестиций, которые представляют собой капитал, вывезенный из одной страны и вложенный в экономику другой страны в целях получения прибыли. [10.С.52]

Иностранные инвестиции также осуществляются в различных формах, среди которых участие в уставном капитале совместного предприятия, прямые вложения в денежной форме в определенный инвестиционный проект. Иностранные инвестиции производятся в строгом согласовании с российским законодательством в данной сфере, в частности «Законом об иностранных инвестициях» [16].

Привлечение иностранных инвестиций определяется инвестиционным климатом, под которым понимается совокупность политических, социальных, экономических, организационных условий, которые определяют целесообразность и привлекательность страны как объекта инвестирования.

### **1.3. Методики оценки эффективности капитальных вложений**

В самом общем виде инвестиции определяются как денежные средства, банковские вклады, паи, акции и другие ценные бумаги, технологии, машины, оборудование, лицензии, в том числе на товарные знаки, кредиты, любое другое имущество или имущественные права, интеллектуальные ценности, вкладываемые в объекты предпринимательской деятельности или других видов деятельности в целях получения прибыли (дохода) и достижения положительного социального эффекта. [17.С.44]

По финансовому определению инвестиции – это все виды активов (средств), вкладываемых в хозяйственную деятельность в целях получения дохода. Экономическое определение инвестиций трактуется как расходы на создание, расширение, реконструкцию и техническое перевооружение основного капитала, а также на связанные с этим изменения оборотного капитала. Ведь изменения в товарно-материальных запасах во многом объясняются движением расходов на основной капитал.

Капиталообразующие инвестиции – это вложения в новое строительство, расширение, реконструкцию, техническое перевооружение и поддержание действующего производства, а также вложения средств в создание товарно-производственных запасов, прирост оборотных средств и нематериальных активов. [4.С.116]

Капитальные вложения – составная часть капиталообразующих инвестиций. Они представляют собой затраты, направляемые на создание и воспроизводство основных фондов. Капитальные вложения являются необходимым условием существования предприятия. Пренебрегая ими,

фирма может увеличить свои прибыли в краткосрочном периоде, но в долгосрочном периоде это приведет к потере прибыли, неспособности фирмы конкурировать на рынке.

В состав капитальных вложений входят: затраты на строительномонтажные работы; затраты на приобретение основных фондов (станки, машины, оборудование); затраты на НИОКР, проектно-изыскательские работы и т.д.; инвестиции в трудовые ресурсы; прочие затраты. [14]

Капитальными вложениями являются:

- новое строительство, т.е. строительство новых предприятий на вновь осваиваемых площадях;
- расширение действующих предприятий путем сооружения их вторых и последующих очередей, введения в строй дополнительных цехов и производств, расширение уже функционирующих основных и вспомогательных цехов;
- реконструкция, т.е. осуществляемое в процессе деятельности предприятия частичное или полное переустройство производства без строительства новых или расширения действующих основных цехов. Вместе с тем к реконструкции относится расширение существующих и сооруженных новых объектов вспомогательного назначения, а также возведение новых цехов взамен ликвидированных;
- техническое перевооружение действующего предприятия, т.е. повышение технического уровня отдельных участков производства и агрегатов путем внедрения новой техники и технологии, механизации и автоматизации, процессов модернизации изношенного оборудования.

[15]

Выбор фирмой того или иного направления капитальных вложений зависит от целей, которые она преследует при осуществлении инвестиций. Однако чаще эффективнее осуществлять капитальные вложения на реконструкцию и техническое перевооружение действующего производства, что позволяет значительно сократить сроки ввода в действие



производственных мощностей (как правило, отпадает необходимость сооружения вспомогательных цехов, коммуникаций, линий электропередачи систем водоснабжения), с относительно меньшими капитальными вложениями, чем при строительстве новых или расширении действующих предприятий. Окупаются такие затраты в среднем в три раза быстрее.

Необходимость капитальных вложений обусловлена долгосрочными прогнозами сбыта, которые определяют мощность и форму производственных процессов, в отдельных случаях на много лет. К примеру, сталелитейная и химическая отрасли содержат сложные капиталоемкие производственные процессы, поэтому существенное увеличение их основных производственных мощностей может быть осуществлено только за счет переоборудования существующих заводов или строительства новых. Естественно, решение о капитальных вложениях такого масштаба принимаются не часто. [З.С.11]

- Наиболее распространены следующие показатели эффективности капитальных вложений:
- дисконтированный срок окупаемости,
- чистое современное значение инвестиционного проекта,
- внутренняя норма прибыльности (доходности, рентабельности).

Данные показатели, равно как и соответствующие им методы, используются в двух вариантах:

- для определения эффективности независимых инвестиционных проектов (так называемая абсолютная эффективность), когда делается вывод о том принять проект или отклонить,
- для определения эффективности взаимоисключающих друг друга проектов (сравнительная эффективность), когда делается вывод о том, какой проект принять из нескольких альтернативных.

Международная практика оценки эффективности инвестиций и, в том числе капиталовложений, существенно базируется на концепции временной стоимости денег и основана на следующих принципах:

Оценка эффективности использования инвестируемого капитала производится путем сопоставления денежного потока (cash flow), который формируется в процессе реализации инвестиционного проекта и исходной инвестиции. Проект признается эффективным, если обеспечивается возврат исходной суммы инвестиций и требуемая доходность для инвесторов, предоставивших капитал. [18]

Инвестируемый капитал, равно как и денежный поток приводится к настоящему времени или к определенному расчетному году (который, как правило, предшествует началу реализации проекта).

Процесс дисконтирования капитальных вложений и денежных потоков производится по различным ставкам дисконта, которые определяются в зависимости от особенностей инвестиционных проектов. При определении ставки дисконта учитываются структура инвестиций и стоимость отдельных составляющих капитала.

## **ГЛАВА 2. АНАЛИЗ КАПИТАЛЬНЫХ ВЛОЖЕНИЙ ООО «ЭЛЕКТРОЦИТ»-ЭТС»**

### **2.1. Организационно-экономическая характеристика ООО «ЭЛЕКТРОЦИТ»-ЭТС»**

Полное наименование организации: ОБЩЕСТВО С ОГРАНИЧЕННОЙ ОТВЕТСТВЕННОСТЬЮ "ЭЛЕКТРОЦИТ"-ЭНЕРГОТЕХСТРОЙ"

ИНН: 6313132888

КПП: 635001001

ОГРН: 1056313007123

Место нахождения: 446430, обл. Самарская, г. Кинель, ул. Ватутина, 2А, ком. 5

Вид деятельности: Производство электрической распределительной и регулирующей аппаратуры (код по ОКВЭД 27.12)

Статус организации: коммерческая, действующая

Организационно-правовая форма: Общества с ограниченной ответственностью (код 12300 по ОКОПФ)

Уставный капитал ООО "ЭЛЕКТРОЦИТ"-ЭТС" составляет 178 млн руб. Это значительно больше минимального уставного капитала, установленного законодательством для ООО (10 тыс. руб.).

Чистые активы ООО "ЭЛЕКТРОЦИТ"-ЭТС" по состоянию на 31.12.2021 составили 240 млн руб.

Результатом работы ООО "ЭЛЕКТРОЦИТ"-ЭТС" за 2021 год стала прибыль в размере 4,5 млн руб. При этом в 2021 году был получен убыток 411 млн руб.

Организация не применяет специальных режимов налогообложения (находится на общем режиме).

Организация значится в реестре как среднее предприятие. Согласно законодательству РФ средними являются организации с годовой выручкой до

2 млрд. руб. и численностью сотрудников до 250 человек (в легкой промышленности – до 1000 чел.).

Предметом деятельности ООО "ЭЛЕКТРОЩИТ"-ЭТС" электрические сети», согласно Уставу Общества являются:

- работы по техническому обслуживанию внутридомовых электрических сетей и объектов, входящих в инфраструктуру городов и других населенных пунктов;
- работы по эксплуатации электрических сетей, входящих в инфраструктуру городов и других населенных пунктов;
- услуги, связанные с эксплуатационным обслуживанием инженерных систем зданий и сооружений;
- инженерная диагностика технического состояния и режима функционирования слаботочных систем;
- услуги, связанные с эксплуатационным обслуживанием тепловых систем;
- ремонт и эксплуатация энергооборудования кабельных, воздушных линий электропередач ВЛ-6/0,4кВ, ТП, РП и внутридомового оборудования электро и теплоснабжения жилого фонда.

Для выполнения данных задач на предприятии имеется штат квалифицированных специалистов, необходимое оборудование, инструмент, приспособления, транспортные средства.

Количественный и должностной состав предприятия определяется штатным расписанием, утвержденным директором ООО "ЭЛЕКТРОЩИТ"-ЭТС". Пример такого расписания представлен в Приложении 1. Распределение обязанностей, прав и ответственности между работниками предприятия определяются должностными инструкциями.

Рассмотрим некоторые общепромышленные квалификационные характеристики должностей работников ООО «ЭЛЕКТРОЩИТ»-ЭТС» согласно представленной организационной структуре. Генеральный директор предприятия Директор предприятия руководит производственной и

финансово - экономической деятельностью всего предприятия, несет полную ответственность за все принимаемые управленческие решения, за сохранность и эффективное использование имущества предприятия, а также за результаты финансово - хозяйственной деятельности предприятия.

Кроме того, директор должен обеспечить выполнение предприятием всех обязательств перед всеми уровнями контролирующих организаций, бюджетами и внебюджетными социальными фондами, поставщиками, заказчиками и кредиторами. Главный инженер является основным координирующим звеном в производственном процессе.

Он определяет направления технического развития предприятия, планы реконструкции, технического перевооружения. Одной из задач главного инженера обеспечение необходимого уровня технической подготовки производства, повышение эффективности производства и производительности труда, сокращение всех видов издержек, рациональное использование трудовых ресурсов и т.д.

Производственно – технический отдел является основным координирующим отделом производственного процесса и выполняет следующие функции:

- координирует деятельность участков;
- представляет технические характеристики на оборудование; - выдает приказы, распоряжения, директивные материалы, относящиеся к деятельности участков;
- обеспечивает участки необходимыми материалами, оборудованием, запчастями.

Основные задачи бухгалтерии - оформление первичных бухгалтерских документов, бухгалтерской отчетности, расчет платежных обязательств, фонда заработной платы, проведение инвентаризации основных средств, товарно-материальных ценностей и денежных средств. Кроме того, бухгалтерия производит расчет себестоимости продукции, выполненных работ и услуг, начисление налогов и сборов в разные уровни бюджетов и

внебюджетные социальные фонды, а также множество других операций, связанных с финансовой деятельностью предприятия. Взаимодействия между сотрудниками организации строго регламентированы.

## **2.2. Оценка эффективности капитальных вложений ООО "ЭЛЕКТРОЩИТ"-ЭТС"**

С основными технико-экономическими показателями деятельности предприятия можно ознакомиться в приложении 2. Проанализируем данные показатели. В качестве примера итогов деятельности предприятия представлены данные за 2021 год.

За год получено электроэнергии в сеть по точкам поставки в натуральном выражении 189808 т. кВтч, что на +10 228 т. кВтч выше запланированного уровня. Фактическая величина полезного отпуска электроэнергии в натуральном выражении составила 130774 т. кВтч. По сравнению с установленным планом на 2021 года наблюдается снижение полезного отпуска электроэнергии на -5 166 т. кВтч.

Потери электроэнергии в сетях за 2021 год составили 59 034 т. кВтч, данный показатель в сравнении с утвержденным планом выше на +15 394 тыс. кВтч. В целом по итогам 2021 года величина доходов по выписанным счетам составила 234 170 тыс. рублей.

Доходы от оказания услуг по передаче электроэнергии по выписанным счетам за 2021 год составили 228 084 тыс. рублей. По сравнению с плановой величиной доходов они снизились на -9 712 тыс. рублей (отклонение факта к плану -4,08%), данная ситуация произошла в связи со снижением полезного отпуска электрической энергии в сеть.

За 2021 год при плановых расходах 205 746 тыс. рублей фактические расходы всего составили 180 173 тыс. рублей в сравнении с установленным планом снижение расходов по основной деятельности составили -25 573 тыс. рублей. В ходе анализа основных показателей выявлена следующая динамика статей расходов по основной деятельности:

- по результатам работы при плановых затратах на компенсацию потерь электроэнергии в размере 55 180 тыс. рублей, фактические затраты составили 69 907 тыс. рублей.
- величина затрат на услуги и работы производственного характера составила 1 623 тыс. рублей, при плане 699 тыс. рублей.

Отклонение факта от плана составило +924 тыс. рублей.

Перевыполнение затрат по данной статье объясняется тем что расходы на ремонт и обслуживание автотранспорта, расходы на межевание при формировании тарифа на 2021 год не были учтены;

- величина затрат на сырье, основные материалы за год составили 3 756 тыс. рублей при плане 5 499 тыс. рублей, снижение факта к плану - 31,70%;
- фонд оплаты труда фактически составил 34 880 тыс. рублей, при плане 34 696 тыс. рублей, отклонение составило +184 тыс. рублей (+0,53%);
- отчисления на социальные нужды за 2021 год фактически составили 10 527 тыс. рублей при плане 10 548 тыс. рублей, отклонение составило - 21тыс. рублей (-0,19%);
- объем фактически начисленной амортизации, на объекты основных средств предприятия, составил 3 762 тыс. рублей при плане 9 598 тыс. рублей.

Снижение составило -5 836 тыс. рублей (-60,8%). Данное снижение образовалось за счет плановых показателей, которые были рассчитаны с учетом переоценки основных средств и вводом в эксплуатацию новых объектов;

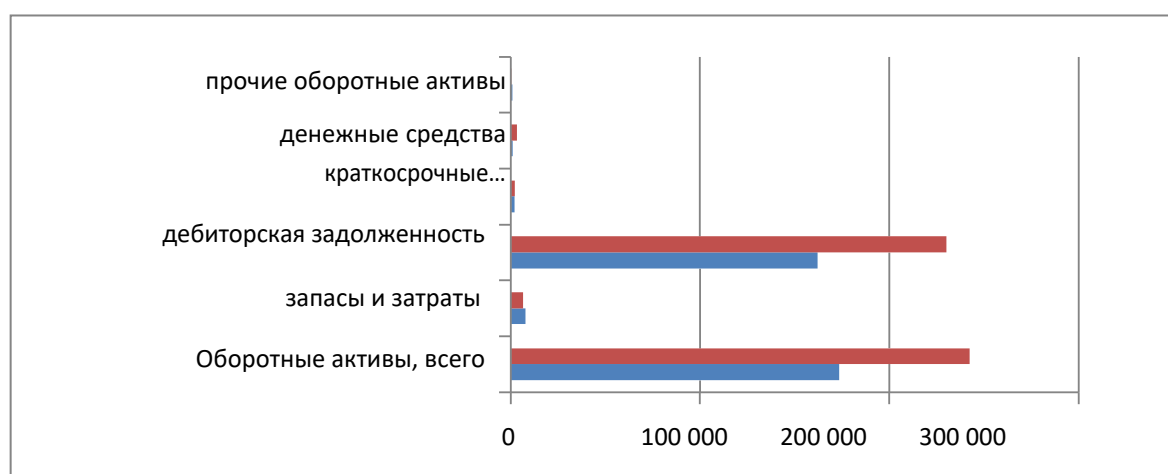
- фактическая величина расходов на выполнение капитального ремонта составила 15 984 тыс. рублей, при плане 41 846 тыс. рублей, отклонение - 61,80%. Невыполнение фактических показателей к плану на сумму - 25862 тыс. рублей объясняется тем, что основной объем работы по капитальному ремонту проводился хозяйственным способом. Мероприятия по объектам согласно плану выполнены на 100%.

По состоянию на конец 2021 года в хозяйственный оборот ООО "ЭЛЕКТРОЦИТ"-ЭТС" привлечено и размещено в активах предприятия имущества в размере 67844 тыс. рублей. Основная часть имущества представлена основными средствами – 67 844 тыс. рублей. В таблице 1 представлен анализ текущих активов предприятия.

**Таблица 1- оценка эффективности текущих активов**

Показатели	31.12.2020г.		31.12.2021г.		Отклонения	
	Сумма	%	Сумма	%	Сумма	%
Оборотные активы, всего	173 628	100	242 359	100	+68 731	+39,59
в том числе:						
запасы и затраты	7 720	4,4	6 405	2,7	-1 315	-17,0
дебиторская задолженность	162 109	93,4	230 202	95,0	+68 093	+42,0
краткосрочная	162 109	93,4	230 202	95,0	+68 093	+42,0
долгосрочная	--	--				
краткосрочные финансовые вложения	2 009	1,2	2 027	0,8	+18	+0,9
денежные средства	1 005	0,6	3 389	1,4	+2 384	+237,2
прочие оборотные активы	785	0,4	336	0,1	-449	-57,20

Данные из таблицы 1 представим в виде диаграммы (рисунок 1)





### Рисунок 1- оценка эффективности текущих активов

Анализ финансовых результатов деятельности предприятия представлен в таблице 2. За анализируемый период предприятием достигнут положительный финансовый результат – прибыль до налогообложения составила 51 557тыс. рублей.

Основной размер прибыли получен от реализации работ, услуг по передаче электрической энергии (47911 тыс. рублей).

**Таблица 2- Анализ финансового результата**

Показатели	План 2021г.	Факт 2021г.	Отклонение, ±
Выручка всего	237 796	234 170	-3 626
в т.ч. передача э/энергии	237 796	228 084	-9 712
технологическое присоединение	0	269	+236
прочие услуги	0	5 817	+4 912
Полная себестоимость	205 746	180 173	-25 573
в т.ч. передача э/энергии	205 746	180 173	-25 573
технологическое присоединение	0	0	0
прочие услуги	0	0	0
Прибыль (убыток) от реализации	32 050	53 997	+21 947
в т.ч. передача э/энергии	32 050	47 911	+15 861
технологическое присоединение	0	269	+239
прочие услуги	0	5 817	+4 912
Сальдо по % полученным и уплаченным	0	106	+106
Сальдо внереализационных доходов и расходов	1 502	2 334	+832
Прибыль (убыток) до налогообложения	30 548	51 557	+21 338
Отвлечённые средства	5 013	10 279	+5 266
Чистая прибыль (убыток) отчетного периода	25 534	41 278	+15 744

Отвлечённые средства в общей сумме 10 279 тыс. рублей представляют собой налог на прибыль. Чистая прибыль за 2015 год составила 41 278 тыс. рублей. Далее проанализируем некоторые показатели финансовой деятельности исследуемого предприятия. Начнем с платежеспособности. Под данным термином понимается способность выполнять свои обязательства, используя при этом свои активы. Данный показатель измеряет финансовый риск предприятия или, другими словами, вероятность банкротства. Любое предприятие считается платежеспособным, если его общие активы превышают его внешние обязательства. Для того чтобы измерить данный показатель, используют коэффициент платежеспособности, который показывает долю собственного капитала предприятия в его общих обязательствах.

Высокий коэффициент платежеспособности отражает минимальный финансовый риск и хорошие возможности для привлечения дополнительных средств со стороны. На исследуемом предприятии мы видим очень низкий показатель, что свидетельствует о низкой деловой активности предприятия. Следующий коэффициент – это коэффициент финансовой устойчивости, который показывает долю собственных средств в общей сумме источников финансирования.

Коэффициент финансовой устойчивости показывает, какая часть актива финансируется за счет устойчивых источников, то есть долю тех источников финансирования, которые организация может использовать в своей деятельности длительное время. Нормальное значение данного показателя - 0,8-0,9. В нашем случае коэффициент финансовой устойчивости говорит о достаточно неустойчивом финансовом состоянии учреждения. Для того чтобы представить полную картину экономического положения исследуемого предприятия, рассмотрим показатели рентабельности его деятельности. Основным показателем, который оценивает прибыльность предприятия, является коэффициент общей рентабельности.

Данный показатель определяет, какую часть от выручки составляет прибыль до налогообложения.

$$R_{\text{Общ}} = \frac{\Pi_{\text{дн}}}{B_{\text{реал}}}$$

(1)

$$R_{\text{Общ}} = 51\,557 / 234\,170 = 0,22 - 2020 \text{ год}$$

Где  $\Pi_{\text{дн}}$  - прибыль до налогообложения;

$B_{\text{реал}}$  - выручка от реализации товаров, работ и услуг, производимых предприятием.

Еще одним важным показателем эффективности деятельности предприятия является рентабельность продаж, который рассчитывается по формуле:

$$R_{\text{пр}} = \frac{\text{ЧП}}{\text{ВР}}$$

(2)

Где:

ВР - выручка от реализации продукции;

ЧП - чистая прибыль предприятия.

Данный коэффициент показывает, какую сумму чистой прибыли получает предприятие с каждого рубля проданной продукции, т.е. сколько средств остается у предприятия после покрытия себестоимости продукции, выплаты процентов по кредитам, уплаты налогов и т.д.

$$R_{\text{пр}} = 41\,278 / 234\,170 = 0,18 - 2021 \text{ год}$$

Опять же мы наблюдаем достаточно низкий показатель рентабельности продаж. Такой низкий показатель определяется высокой себестоимостью продаж и выплатой значительных процентов по кредитам. Таким образом, несмотря на низкие показатели рентабельности и эффективности, исследуемое предприятие является достаточно устойчивым и перспективным.

### **2.3. Направления повышения эффективности капитальных вложений в организации**

Деятельность любого предприятия в последние несколько лет должна быть связана с процессами модернизации и инноваций. Касается это и сферы энергоснабжения. Так от того, насколько эффективно расходуются энергетические ресурсы предприятия, будет зависеть общий финансовый результат его деятельности. Это связано с тем, что чем выше затраты на обслуживание энергетической системы, тем больше будет стоить выпускаемая продукция. Исследуемое предприятие также заботится об энергосбережении.

Для того, чтобы снизить затраты, на предприятии было произведено энергетическое обследование, которое определило возможности экономии энергоресурсов и возможности повышения их эффективности. Данное обследование проводилось на предприятии в соответствии с Федеральным Законом № 261-ФЗ от 23 ноября 2009 года «Об энергосбережении и повышении энергетической эффективности и о внесении изменений в отдельные законодательные акты Российской Федерации». На основании полученных данных, на предприятии ООО "ЭЛЕКТРОЦИТ"-ЭТС" была разработана «Программа по энергосбережению и повышению энергетической эффективности» на период до 2024 года.

Согласно данной программе, энергосбережение представляет собой «реализацию организационных, правовых, технических, технологических, экономических и иных мер, направленных на уменьшение объема используемых энергетических ресурсов при сохранении соответствующего полезного эффекта от их использования» [31].

Для повышения энергетической эффективности на предприятии ООО "ЭЛЕКТРОЦИТ"-ЭТС" производится капитальный ремонт уже имеющего

оборудование, а также замена устаревшего оборудования на новое. Одним из запланированных приобретений 2020 года стал энергосберегающий масляный трансформатор ТМГ12, который предназначен для преобразования электроэнергии в сетях энергосистем. Согласно данным производителя данного вида трансформаторов, «уровень потерь холостого хода и короткого замыкания в данной серии силовых трансформаторов установлен в соответствии с рекомендациями Европейского комитета электротехнической стандартизации (CENELEC) и снижен, что позволяет существенно уменьшить затраты в процессе эксплуатации оборудования. При этом улучшены шумовые характеристики трансформаторов» [32].

Каждый новый проект модернизации оборудования и электрических сетей проходит тщательную проверку. Одним из последних проектов стала модернизация схемы электроснабжения села Усть – Бюр, Усть – Абаканского района. В настоящее время село Усть-Бюр получает питание от головной одно трансформаторной подстанции 110 / 10 кВ мощностью 63000 кВА. Подстанция расположена в центре села, от нее отходят пять воздушных линий 10 кВ, выполненных проводами АС - 70, АС - 50 и АС - 35 на деревянных опорах с железобетонными приставками. Коммунально - бытовой сектор обслуживают шесть трансформаторных подстанций 10 / 0,38 кВ. Потребительские воздушные линии выполнены проводом АС - 35 общей протяженностью 33 км. Общее количество домов составляет 598 штук и в них проживает 2460 человек.

Кроме этого, в селе имеются социально - культурные учреждения: клуб, магазины, школа, больница, сельский совет и т. д. Обеспечение требуемого качества электроэнергии, надежности и экономичности электроснабжения составляют основные задачи сельского электроснабжения. Также к числу важных задач электроснабжения относится поддержание требуемого уровня напряжения для всех потребителей.

В существующей схеме электроснабжения требуемое качество электроэнергии не обеспечивается по уровню напряжения. В электрических

сетях 0,38 / 0,22 кВ даже нормальные режимы часто несимметричны. В новой части села не обеспечивается надежность электроснабжения потому, что трансформаторная подстанция сильно перегружена, и защита часто отключает электропитание. Экономичность электроснабжения также не обеспечивается, так как воздушные линии старые и имеют недостаточное сечение, поэтому потери высокие. Растет потребление электроэнергии в коммунально - бытовом секторе. Это связано с тем, что постоянно идет строительство новых домов, растет электрооснащенность и электровооруженность домашних хозяйств, требуется ввести в эксплуатацию новую насосную станцию.

Кроме того, жители села хотят иметь электроплиты и электроотопление. А для этого нужен трехфазный ввод, а РЭС не дает разрешение на подключение, потому что существующая схема электроснабжения находится в аварийном состоянии. Чтобы показать состояние существующей схемы электроснабжения, необходимо определить расчетные нагрузки в линиях электропередачи 0,38 кВ и выполнить электрический расчет.

Проведенные специалистами предприятия расчеты показали, что полная расчетная мощность превышает номинальную мощность трансформатора на 59%. Потери напряжения в линиях электропередачи 0,38 кВ соответственно равны 28,7%, 39%, 35% и 36%. Таким образом, существующая схема электроснабжения не может принять новых потребителей электроэнергии, не обеспечивает требуемого качества электроэнергии, надежности и экономичности. Следовательно, реконструкция схемы электроснабжения действительно необходима и оправдана. Специалистами предприятия были разработаны два варианта возможных схемы реконструкции. Соединим данные варианты и представим их в виде таблицы (таблица 3).

**Таблица 3- Варианты реконструкции**

Первый вариант	Второй вариант
----------------	----------------

<p>Вся нагрузка разделена на четыре трансформаторные подстанции (ТП) 10 / 0,38 кВ, от каждой ТП будет проведено четыре воздушные линии (ВЛ) 0,38 кВ.</p>	<p>Вся нагрузка будет разделена на три трансформаторные подстанции 10 / 0,38 кВ, от каждой ТП будет проведено пять воздушных линий 0,38 кВ.</p>
<p>Первая ТП будет установлена на месте существующей ТП. Напряжение к ней уже подведено по новой ВЛ 10 кВ. К этой ТП подключены 14 одноквартирных домов и 53 двухквартирных дома. Суммарная длина ВЛ 0,38 кВ - 2,183 км.</p>	<p>Первую ТП будет установлена на месте существующей ТП. Напряжение 10 кВ к ней /же подведено по новой ВЛ 10 кВ. К этой ТП подключены 15 одноквартирных домов и 46 двухквартирных дома. Суммарная длина ВЛ 0,38 кВ - 2,493 км</p>
<p>Третья ТП будет установлена в переулке по улице 60 лет Октября. К ней будет подведено наЗЛ 10 длиной 0,44 км от новой ВЛ 10 кВ. К этой ТП будут подключены 6 одноквартирных домов и 25 двухквартирных дома. Суммарная длина ВЛ 0,38 кВ -1,388 км.</p>	<p>Третья ТП будет установлена на середине улицы 60 лет Октября. Питание будет подключено ВЛ 10 кВ. К этой ТП будут подключены 6 одноквартирных домов и 25 двухквартирных дома. Суммарная длина ВЛ 0,38 кВ - 1,388 км.</p>
<p>Четвертая ТП будет установлена в начале улицы 60 лет Октября. Питание будет подключено от ВЛ 10 кВ. К этой ТП будут подключены 6 одноквартирных домов и 18 двухквартирных дома. Суммарная длина ВЛ 0,38 кВ - 1,122 км.</p>	

Отличия вариантов заключаются в следующем:

- в первом варианте проектируются четыре трансформаторные подстанции (ТП), а во втором варианте их три;
- в первом варианте необходимо провести воздушную линию (ВЛ) 10 кВ длиной 0,58 км, а во втором не надо;
- в первом варианте ВЛ 0,38 кВ с проводом А - 50 в 2,2 раза больше, чем во втором варианте;
- во втором варианте ВЛ 0,38 кВ с проводом А - 95 в 4 раза больше, чем в первом варианте;
- первый вариант имеет больше возможностей для расширения (подключения дополнительного количества домов), кроме того подключение ТП выполнено к менее загруженной линии 10 кВ.

Данные проекты были проанализированы с технической точки зрения.

Специалистами были рассчитаны нагрузки на каждую трансформаторную

подстанцию, подсчитаны потери энергии. Результаты расчетов приведем в таблицах 4 и 5.

**Таблица 4- Расчетная мощность трансформаторных подстанций**

<b>Первый вариант</b>		<b>Второй вариант</b>	
ТП1 Расчетная мощность подстанции 170 кВА	Так как расчетная мощность меньше мощности действующей подстанции, то остается старая трансформаторная подстанция.	ТП1 Расчетная мощность подстанции 229 кВА	Так как расчетная мощность меньше мощности действующей подстанции, то остается старая трансформаторная подстанция.
ТП2 Расчетная мощность подстанции 219 кВА	На данную расчетную мощность была выбрана трансформаторная подстанция ТМ – 250/10.	ТП2 Расчетная мощность подстанции 204 кВА	На данную расчетную мощность была выбрана трансформаторная подстанция ТМ – 250/10.
ТП3 Расчетная мощность подстанции 134 кВА	На данную расчетную мощность была выбрана трансформаторная подстанция ТМ – 160/10.	ТП3 Расчетная мощность подстанции 197 кВА	На данную расчетную мощность была выбрана трансформаторная подстанция ТМ – 250/10.
ТП4 Расчетная мощность подстанции 113 кВА	На данную расчетную мощность была выбрана трансформаторная подстанция ТМ – 160/10.		

**Таблица 5–Потери энергии**

Наименование показателя	Варианты	
	<b>Первый</b>	<b>Второй</b>
<b>Потери энергии, кВт*ч</b>		
в воздушной линии 10кВ	7068	2078
в воздушной линии 0,38кВ	35366	33500
в трансформаторах 10/0,38 кВ	32019	29695

Для создания новых, а также для расширения и реконструкции существующих сельских электрических сетей, необходимо затратить материальные, трудовые и денежные ресурсы.

Совокупность этих затрат называется капитальными вложениями. Они образуются из затрат на изыскательские, проектные и подготовительные расходы, из стоимости оборудования, монтажных и строительных работ, включая транспортные расходы.

Размер капитальных вложений в электроснабжении села Усть-Бюр определяется на основе составления локальных и объектных смет.



В нашем случае, не нарушая достоверности полученных результатов, допускается определять размер капитальных вложений в проектируемую электрическую сеть по укрупненным показателям стоимости строительства.

## ЗАКЛЮЧЕНИЕ

В представленной курсовой работе был проанализирован порядок капиталовложений на предприятии ООО "ЭЛЕКТРОЦИТ"-ЭТС". Результатом проведенного исследования по выбранной теме является обоснование общих выводов и практических замечаний.

Основной целью нашего исследования являлось изучение эффективности капиталовложений на примере деятельности конкретного предприятия. Необходимым условием для достижения поставленной цели, являлось решение ряда задач, среди которых:

- изучение теоретических основ, связанных с капиталовложениями в деятельность предприятия;
- рассмотрение особенностей деятельности ООО "ЭЛЕКТРОЦИТ"-ЭТС";
- оценка эффективности капиталовложений на конкретном примере.

С поставленными задачами мы справились и в результате работы можно сделать следующие выводы. Капитальные вложения представляют собой определенные затраты материальных, трудовых или денежных ресурсов, которые используются для восстановления или прирост основных фондов. В состав капитальных вложений входят затраты на проектно-изыскательские, строительные-монтажные работы, приобретение оборудования, инвентаря и т.д. Практика применения капитальных вложений в Российской Федерации регламентируется Федеральным законом N 39-ФЗ от 25 февраля 1999 г. «Об инвестиционной деятельности в Российской Федерации, осуществляемой в форме капитальных вложений».

В зависимости от основополагающего признака, выделяют несколько классификаций капитальных вложений. Среди данных признаков можно выделить назначения инвестиций, воспроизводственную структуру капитальных вложений, виды собственности, технологическую структуру,

источники финансирования, объем инвестиций и ряд других. Капитальные вложения представляют собой основную часть капиталобразующих инвестиций.

Очень важным моментом в использовании капитальных вложений является их правильное и оптимальное распределение. Для того чтобы этого добиться, необходимо до начала процесса капиталовложений произвести подробный расчет возможной эффективности от тех или иных вложений. Капиталовложения на исследуемом предприятии играют также значительную роль, так как они помогают модернизировать существующие электрические сети.

В свою очередь, модернизация приводит к увеличению эффективности электроснабжения, снижению потерь электричества, увеличению возможностей для подключения новых потребителей энергии. В процессе исследования был рассмотрен конкретный пример капиталовложения в реконструкцию электрических сетей с. Усть – Бюр, Усть - Абаканского района, Республики Хакасия. В результате незначительных по меркам деятельности предприятия капиталовложений, изменится не только процесс электроснабжения села, улучшится качество жизни его жителей, но и увеличится доходность предприятия.

## СПИСОК ИСПОЛЬЗОВАННЫХ ИСТОЧНИКОВ

1. Федеральный закон от 25 февраля 1999 г. N 39-ФЗ «Об инвестиционной деятельности в Российской Федерации, осуществляемой в форме капитальных вложений»// Система ГАРАНТ/ [Электронный ресурс] URL:[http://base.garant.ru/12114699/1/#block\\_100#ixzz47ecQgya2](http://base.garant.ru/12114699/1/#block_100#ixzz47ecQgya2)(дата обращения: 19.05.2023)
2. Алехина О.А. Инвестиционная деятельность предприятий / О.А. Алехина // «Научно-практический журнал Аллея Науки». – 2018. — №1(17). – С. 1-5.
3. Абрютина, М.С. Анализ финансово-экономической деятельности предприятия / М.С. Абрютина, А.В. Грачев. - М.: Дело и сервис; Издание 3-е, перераб. и доп., **2019**. - 272 с.
4. Артеменко, В.Г. Анализ финансовой отчетности: учебное пособие для студентов / В.Г. Артеменко. - М.: Омега-Л; Издание 2-е, **2018**. - 270 с
5. Афонасова М.А. Экономика предприятия. Электронный курс, ФДО, ТУСУР, 2017.
6. Афонасова М.А. Методические рекомендации по выполнению курсовой работы по дисциплине «Экономика предприятия». — Томск: ФДО, ТУСУР, 2018. — 30 с.
7. Бердникова, Т.Б. Анализ и диагностика финансово-хозяйственной деятельности предприятия / Т.Б. Бердникова. - М.: ИНФРА-М, **2019**. - 224 с.
8. Бернстайн Анализ финансовой отчетности / Бернстайн. - М.: Финансы и статистика, **2020**. - 624 с.
9. Бочаров, В.В. Комплексный финансовый анализ / В.В. Бочаров. - М.: СПб: Питер, **2017**. - 432 с.

10. Голубева Е.И. Понятие инвестиций: эволюция и совершенствование его применения / Е.И. Голубева // «Научно-практический электронный журнал Аллея Науки» — №5(21) – 2018 – С.2

11. Гамс, Эдуард Сергеевич Анализ Эффективности Почтово-Посылочной Торговли Учебной Литературой// Третья Российско-Американская Региональная Конференция «Пути Развития Образования В Ххі Веке»: Тезисы Докладов – Йошкар-Ола: Мар. Гос. Ун-Т, 2002.- С.27-29 / Гамс Эдуард Сергеевич. - Москва: **Мир**, 2019. - 275 с.

12. Георгиевская, Анна Анализ эффективности здравоохранения / Анна Георгиевская. - М.: LAP Lambert Academic Publishing, 2017. - 592 с.

13. Григорьева, С.А. Корпоративные финансовые решения. Эмпирический анализ российских компаний (корпоративные финансовые решения на развивающихся рынках капитала) / С.А. Григорьева. - М.: ИНФРА-М, 2018. - 209 с.

14. Доронина Н.Г. Проблемы и пути развития российского инвестиционного законодательства / Н.Г. Доронина // Журнал российского права. – 2018. – № 6. С. 5-14

15. Кейнс Дж. Общая теория занятости, процента и денег / пер. с англ. Н.Н. Любимова; Под ред. Л.П. Куракова. М., 2019.

16. Кочкаева Д.О. Экономическая эффективность инвестиционной деятельности / Д.О. Кочкаева // «Научно-практический журнал Аллея Науки». – 2019. — №3(30). – С. 1-4

17. Корякин, Евгений Анализ эффективности сельскохозяйственного производства / Евгений Корякин. - М.: LAP Lambert Academic Publishing, 2017. - 164 с.

18. Кривоножко, В.Е. Исследование граничных точек в анализе эффективности сложных систем. Учебно-методическое пособие по курсу / В.Е. Кривоножко. - Москва: **Наука**, 2017. - 214 с.

19. Крылов, Э. И. Анализ эффективности использования трудовых ресурсов предприятия и расходов на оплату труда / Э.И. Крылов, В.М. Власова, И.В. Журавкова. - М.: Финансы и статистика, **2016**. - 272 с.

20. Крылов, Э. И. Анализ эффективности производства, научно-технического прогресса и хозяйственного механизма / Э.И. Крылов. - Москва: **Наука**, **2015**. - 168 с.

21. Лахметкина Н.И. Инвестиционная стратегия предприятия. — М.: КноРус, 2016 — 183 с.

22. Маркс К. Капитал. М., 1970. Т. 3. – С. 377

23. Плотников А.Н. Инвестиционная деятельность и подрядные торги: учеб. пос. / А.Н. Плотников. – М.: Инфра–М; Znanium.com, 2017. – 111с.

24. Пересецкий, А. А. Анализ эффективности некоммерческих ассоциаций методом стохастической границы (на примере товариществ собственников жилья) / А.А. Пересецкий. - М.: Синергия, **2017**. - **563** с.

25. Рыбин, В. И. Анализ эффективности и интенсификации в промышленности и строительстве / В.И. Рыбин, И.Я. Кац. - М.: Финансы и статистика, **2017**. - 296 с.

26. Савицкая, Г.В. Анализ эффективности и рисков предпринимательской деятельности. Методологические аспекты: моногр. / Г.В. Савицкая. - М.: ИНФРА-М, **2016**. - **746** с.

27. Федорова В.А. Инвестиционный климат России и проблемы его улучшения / В.А. Федотова // «Научно-практический электронный журнал Аллея Науки» — №9(25) — 2018. – С. 2.

28. Фридман, П. Аудит. Контроль затрат и финансовых результатов при анализе качества продукции / П. Фридман. - М.: Аудит, **2016**. - 286 с.

29. Шеремет, А.Д. Методика финансового анализа / А.Д. Шеремет, Р.С. Сайфулин. - М.: ИНФРА-М, **2015**. - 176 с.

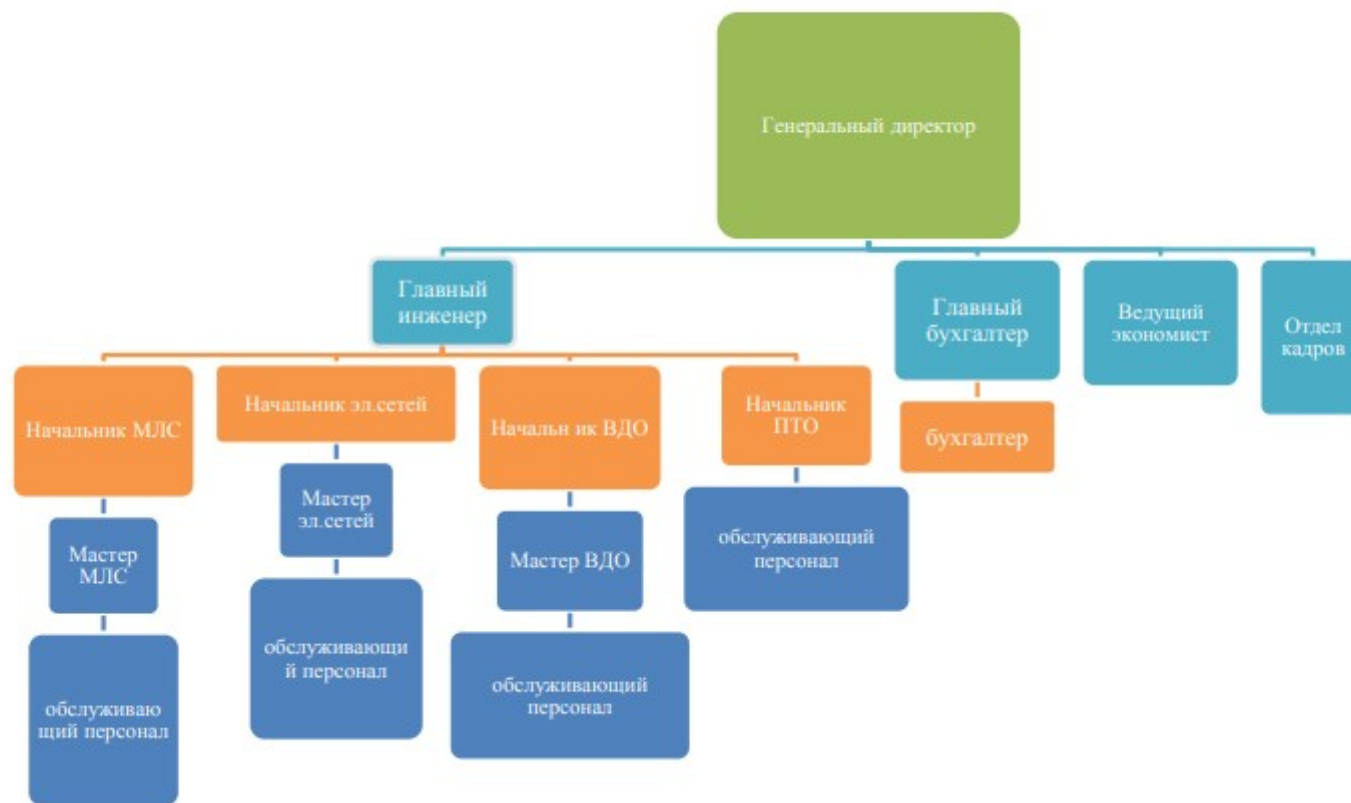
30. Шкапина, Марина АНАЛИЗ ЭФФЕКТИВНОСТИ ГОСУДАРСТВЕННОЙ ПОЛИТИКИ / Марина Шкапина. - М.: LAP Lambert Academic Publishing, 2020. - 756 с.

31. Целовальникова И.Ю. Правовое регулирование инвестиционной деятельности: Монография. М.: Юридический институт МИИТа, 2019. // СПС КонсультантПлюс. – С. 3.

32. Чепкасов В.В. Инвестиции: понятие и основные виды / В.В. Чепкасов // «Научно-практический электронный журнал Аллея Науки» №5(21) 2019

## **ПРИЛОЖЕНИЯ**





**Организационная структура предприятия**

## Приложение 2

## Основные технико-экономические показатели

	Показатели	План 2021г.	Факт 2021 г.	Отклонения от плана 2021г.	
				Сумма	%
1	<i>Получено э/э со стороны, тыс. кВтч</i>	179 580	189 808	+10 228	+5,7
2	<i>Потери, тыс. кВтч</i>	43 640	59 034	+15 394	+35,3
2.1.	<i>то же в %</i>	24,30	31,10	+6,80	+18,8
3	<i>Полезный отпуск, тыс. кВтч</i>	135 940	130 774	-5 166	-3,80
4	<i>Доходы всего, тыс. руб. в том числе:</i>	237 796	234 170	-3 626	-1,52
4.1	<i>- от передачи э/энергии</i>	237 796	228 084	-9 712	-4,08
4.2	<i>- тех. присоединение</i>		269	+236	
4.3	<i>- прочие доходы</i>		5 817	+4 912	
5	<i>Расходы всего, тыс. руб. в том числе:</i>	205 746	180 173	-25 573	-12,43
5.1	<i>- за счет оказания услуг по передаче э/э</i>	205 746	180 173	-25 573	-12,43
	<i>в том числе:</i>				
5.1. 1	<i>- компенсация потерь э/э</i>	55 180	69 907	+14 727	+26,7
5.1. 2	<i>- услуги производственного характера</i>	699	1 623	+924	+132,1 9
5.1. 3	<i>- материалы</i>	5 499	3 756	-1 743	-31,70
	<i>в том числе ГСМ</i>	2 645	2 315	-330	-12,48

5.1. 4	- оплата труда	34 696	34 880	+184	+0,53
5.1. 5	- отчисления	10 548	10 527	-21	-0,19
5.1. 6	- амортизация	9 598	3 762	-5 836	-60,80
5.1. 7	-прочие затраты	89 526	55 718	-33 808	-37,76

**Продолжение приложения 2**

**Продолжение Приложения 2**

	в том числе:				
	- капитальный ремонт	41 846	15 984	-25 862	-61,80
	- аренда основных средств	4 377	4 379	2	+0,046
	- затраты на электроснабжение	725	691	-34	-5,69
	- затраты на охрану труда	1 671	220	-1 451	-0,87
	- транспортный налог	43	38	+2	+4,65
	- средства на страхование	531	317	-214	-40,30
	- плата по лизингу	9 908	5 053	-4 855	-49,0
	- средства на энергосбережение	23 945	23 556	-385	-1,62
	-аренда ( транспорт, помещения , гаражи)	5 320	3 944	-1376	-25,86
	-страхование авто гражданской ответственности				
5.1. 8	-другие затраты	1 160	1 536	+376	+32,41
5.2	- расходы по тех. присоединению				

**Окончание приложения 2**

5.3	- прочие расходы				
6.	Прочие расходы (внереализационные расходы)	1 502	2 440	+938	+62,45
7	<b><i>Прибыль от реализации всего, тыс. руб.</i></b>	16 864	53 997	+37 133	220,19
7.1	- оказание услуг по передаче э/э	16 864	47 911	+31 047	184,10
7.2	- тех. присоединение	0	236	+236	
7.3	- прочая деятельность	0	4 912	+4 912	